

*Кузнецов Н.Г., кандидат искусствоведения, член Союза художников России, заведующий кафедрой рисунка и живописи ФГБОУ «Высшая школа народных искусств (академия)», 191186, Санкт-Петербург, наб. кан. Грибоедова, д. 2, лит. А, e mail: kafedra.risunka.vshni@mail.ru*

*Kuznetsov N.G., PhD in History of arts, member of the Union of artists of Russia, head of the drawing and painting department of the Higher school for folk arts (academy), 191186, St. Petersburg, Griboyedov canal embankment, 2, lit. A, e-mail: kafedra.risunka.vshni@mail.ru*

**Специфика живописной и графической постановки натюрморта  
в подготовке будущих художников по конкретным видам  
традиционных художественных промыслов**  
**The specifics of the pictorial and graphic staging of still life in the preparation  
of future artists for specific types of traditional artistic crafts**

**Аннотация:** В статье рассматриваются особенности организации живописной и графической постановки натюрморта во взаимосвязи с конкретными видами традиционных художественных промыслов. Определяются типы учебных постановок для рисунка и живописи, которые различаются по составу изображаемых объектов, пластическому наполнению, организацией освещения, колористическим и тональным решением. Автор обосновывает использование современных произведений традиционных художественных промыслов в учебных постановках натюрмортов.

**Ключевые слова:** живописная и графическая постановка натюрморта, освещение, колористическое решение произведений традиционных художественных промыслов.

**Abstract.** The article studies the particular points in the pictorial and graphical still-life staging in its connection with the specific profiles of the traditional artistic crafts. It determines the patterns for the training still-life models in drawing and painting, which differ as for their contents, plastic characteristics, lighting, coloristic and tonal modes. The author propounds the use of the contemporary applied art articles as the contents for the training still-life composition.

**Key words:** pictorial and graphical still-life staging, lighting, coloristic solution of works of traditional artistic crafts.

От особенностей учебных постановок зависит качество живописной подготовки студентов. В зависимости от того, какие постановки по составу предметов, драпировок, их фактуре, цветовой и тональной насыщенности, изучают и изображают в своих учебных работах студенты, будут формироваться те или иные навыки работы с формой и цветом. Можно

выделить несколько типов живописных и графических постановок натюрмортов. Живописные и графические постановки для каждого конкретного вида традиционных художественных промыслов должны отличаться по составу изображаемых объектов, пластическому наполнению, организацией освещения, колористическим и тональным решением [1, с. 12; 2, с. 32; 6]. Постановка может быть освещена дневным или искусственным светом. При естественном освещении в условиях мастерской свет и тени будут иметь мягкие очертания, свет будет «холодным» тени «теплыми», «рефлексы» опять «холодными». При дневном естественном освещении, как правило, ставятся постановки натюрмортов для выполнения заданий по живописи.

Важно, под каким углом освещается постановка, при боковом освещении тени будут более контрастными, что позволит выявить форму изображаемых предметов (рис. 1, 4)<sup>16</sup>. При использовании направленного искусственного освещения образуются контрастные тени, которые будут подчеркивать форму предметов и создавать ощущение композиционной напряженности (рис. 3). Боковое освещение для организации постановок подходит в первую очередь для профилей подготовки художников: «Художественная резьба кости», «Художественный металл (ювелирное искусство)», «Художественная резьба по дереву», т.е. всех тех профилей, в которых исполняются трехмерные объёмные изделия. При выполнении постановок с боковым искусственным или естественным светом будут вырабатываться навыки рисования кистью и передачи объёмной формы в живописи.

При фронтальном освещении постановки собственные тени на предметах будут более мягкими, падающие тени будут практически не читаться. В таком варианте освещения (рис. 2) в первую очередь будет хорошо читаться цветовой строй постановки, проявится взаимодействие больших цветовых пятен. В ходе выполнения постановок с фронтальным освещением у студента будут развиваться навыки колористических построений в живописи. Организованные подобным образом постановки лучше всего использовать при обучении живописи студентов таких профилей подготовки, как «Художественная вышивка», «Декоративная роспись», «Художественная роспись ткани».

Состав постановки зависит от цели и задач, которые решаются студентам на занятиях по живописи [3, с. 32; 4, с. 43; 5]. Учитывая специфику подготовки студентов, обучающихся по различным профилям традиционного прикладного искусства, постановки должны быть контрастными и насыщенными по цвету и тону. Например, натюрморт может строиться по принципу дополнительных цветов и включать драпировки красного и зеленого цвета, или синего и желтого, которые так же будут различаться по тону.

---

<sup>16</sup> Рис. 1-8 – фото автора.



Рис. 1. Постановка простого натюрморта с боковым освещением



Рис. 2. Постановка простого натюрморта с фронтальным освещением



Рис. 3. Постановка тематического натюрморта с искусственным направленным освещением

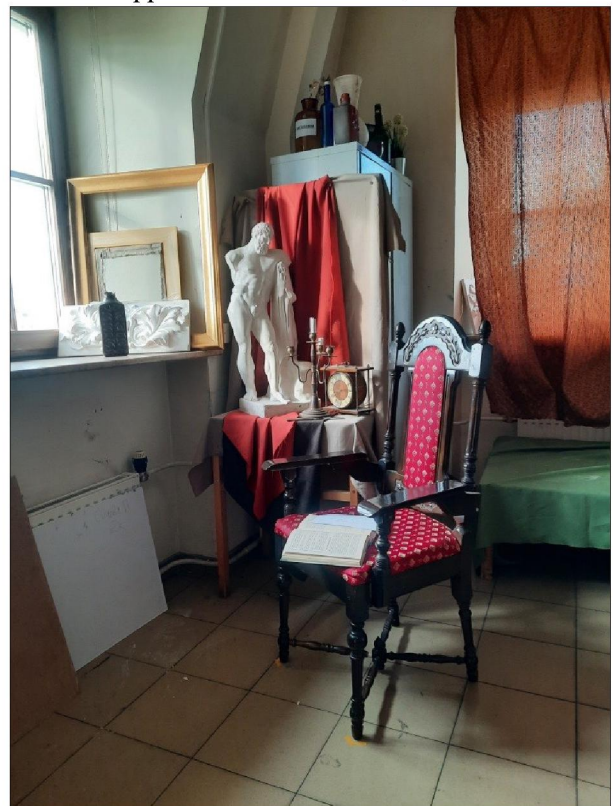


Рис. 4. Постановка тематического натюрморта с дневным боковым освещением

Для создания подобных постановок используются драпировки и предметы, окрашенные в насыщенные цвета. Драпировки лучше всего выбирать по цвету и тону созвучные колористическим особенностям изделий конкретных традиционных художественных промыслов. Например, для нижнетагильской росписи характерны насыщенные по цвету и тону, зеленые, красные, темно-синие фоны, на которых изображаются цветочные композиции. В данной ситуации натюрморты для живописи целесообразно ставить из насыщенных по тону и цвету драпировок, на фоне

которых будут располагаться букеты и предметы, более светлые и яркие по тону.

Важно обращать внимание на фактуру используемых предметов и драпировок, она должна быть разнообразной. Для этого используются различные по качеству ткани из льна, шелка, батиста, и предметы, сделанные из различных материалов – стекла, дерева, металла и т.д. (рис. 5). Умение передавать фактуру является важным качеством для будущих художников традиционных художественных промыслов, так как различные произведения традиционных художественных промыслов имеют свою различную неповторимую фактуру.

При организации постановки внимание обращается на стилистическое единство всей постановки, которое достигается использованием предметов, объединённых одной темой, например, «Музыка», «Осень», «Античность». Стилистически грамотно составленный натюрморт даст возможность воспитать у студентов чувство композиционной цельности и разовьет композиционное мышление (рис. 6). Изучая в рисунке и живописи натюрморты, составленные из различных по форме, силуэту и фактуре предметов, студенты учатся на практике использовать такие понятия, как ритм и масштаб.



Рис. 5. Постановка натюрморта с драпировками и предметами различных фактур



Рис. 6. Постановка тематического натюрморта «Музыка»

Масштаб и форма предметов в натюрморте играют важную роль. Предметы в одном натюрморте должны пропорционально соотноситься между собой. Очень большие или маленькие предметы в одной постановке будут разрушать целостное восприятие натюрморта. Предметы должны быть разнообразными по форме и приближаться к простым геометрическим формам (шар, куб, конус, цилиндр и т.д.). В результате натюрморт, составленный из разнообразных по форме, фактуре и масштабу предметов, объединённых одной темой, даст возможность более эффективно изучать

натуру в живописи и рисунке, сравнивая между собой пропорции и характер формы предметов.

Еще одним фактором, который может повлиять на качество рисовальной и живописной подготовки студентов, является включение в состав постановок произведений традиционных художественных промыслов (рис. 7, 8). Практика включения произведений традиционных художественных промыслов в учебные постановки показала следующие результаты:

1. Повышается декоративность и содержательность постановок.
2. Перед студентами встают более сложные задачи при выполнении большего количества деталей и создании целостного изображения.
3. Изображение в рисунке и живописи изделий традиционных художественных промыслов дает возможность еще раз изучить в рисунке и живописи их композиционные, колористические и пластические особенности.



Рис. 7. Постановка натюрморта для профиля «Декоративная роспись по металлу»



Рис. 8. Постановка натюрморта для профиля «Художественная резьба по кости»

Подводя итог, можно сформулировать основные особенности организации постановок натюрмортов по рисунку и живописи в процессе подготовки будущих художников традиционных художественных промыслов:

1. Освещение постановки влияет на задачи, которые приходится решать студентам при выполнении графических и живописных изображений. В зависимости от конкретного профиля подготовки художников, по которому обучаются студенты, можно использовать тот или другой вид освещения: дневное фронтальное, дневное боковое или искусственное.

2. Пластическое наполнение натюрмортов тесно связано с конкретным профилем традиционных художественных промыслов, натюрморты должны отличаться по составу изображаемых объектов (их форме, характеру и фактуре).

3. Колористическое и тональное решение постановки организуется в зависимости от цветовых особенностей произведений конкретных профилей традиционного прикладного искусства.

4. Живописные и графические постановки для каждого конкретного вида традиционных художественных промыслов в большинстве случаев должны включать изделия традиционных художественных промыслов.

### Литература

1. Васильева Е.И. Академическая живопись. Рабочая тетрадь для самостоятельной работы студентов по дисциплине: учебное пособие для бакалавров / Высшая школа народных искусств (институт), Е.И. Васильева. – Санкт-Петербург: ВШНИ, 2016. – 40 с.: ил.

2. Кузнецов Н.Г. Живопись: учебное пособие для студентов, обучающихся по специальности «Живопись» (церковно-историческая живопись) / Высшая школа народных искусств (институт), Н.Г. Кузнецов. – Санкт-Петербург: ВШНИ, 2016. – 86 с.: ил.

3. Ломакин М.О. Академический рисунок: учебное пособие по направлению «Декоративно-прикладное искусство и народные промыслы» / Высшая школа народных искусств (институт), М.О. Ломакин. – Санкт-Петербург: ВШНИ, 2017. – 136 с.: ил.

4. Ломакин М.О. Декоративный рисунок: учебное пособие по направлению «Декоративно-прикладное искусство и народные промыслы» / Высшая школа народных искусств (институт), М.О. Ломакин. – Санкт-Петербург: ВШНИ, 2017. – 66 с.: ил.

5. Неонет Н.Ф. Контроль за выполнением задания по изображению натюрморта в технике акварельной живописи // Традиционное прикладное искусство и образование. – 2020. – № 2 (33). – С. 69-73. – URL: [http://dpiu.ru/stat/2020\\_2/2020-02-06.pdf](http://dpiu.ru/stat/2020_2/2020-02-06.pdf) (дата обращения: 16.01.2023). DOI:10.24411/2619-1504-2020-00030

6. Неонет Н.Ф. Организация живописной постановки натюрморта при подготовке будущих художников традиционного прикладного искусства // Традиционное прикладное искусство и образование. – 2020. – № 1 (32). – С. 36-41. – URL: [http://dpiu.ru/stat/2020\\_1/2020-01-05.pdf](http://dpiu.ru/stat/2020_1/2020-01-05.pdf) (дата обращения: 16.01.2023). DOI:10.24411/2619-1504-2020-00006

### References

1. Vasil'eva E.I. Akademicheskaya zhivopis'. Rabochaya tetrad' dlya samostoyatel'noj raboty studentov po discipline: uchebnoe posobie dlya bakalavrov / Vysshaya shkola narodnyh iskusstv (institut), E.I. Vasil'eva. – Sankt-Peterburg: VSHNI, 2016. – 40 s.: il.

2. Kuznecov N.G. ZHivopis': uchebnoe posobie dlya studentov, obuchayushchihsya po special'nosti «ZHivopis'» (cerkovno-istoricheskaya zhivopis') / Vysshaya shkola narodnyh iskusstv (institut), N.G. Kuznecov. – Sankt-Peterburg: VSHNI, 2016. – 86 s.: il.

3. Lomakin M.O. Akademicheskij risunok: uchebnoe posobie po napravleniyu «Dekorativno-prikladnoe iskusstvo i narodnye promysly» / Vysshaya shkola narodnyh iskusstv (institut), M.O. Lomakin. – Sankt-Peterburg: VSHNI, 2017. – 136 s.: il.

4. Lomakin M.O. Dekorativnyj risunok: uchebnoe posobie po napravleniyu «Dekorativno-prikladnoe iskusstvo i narodnye promysly» / Vysshaya shkola narodnyh iskusstv (institut), M.O. Lomakin. – Sankt- Peterburg: VSHNI, 2017. – 66 s.: il.

5. Neonet N.F. Kontrol' za vypolneniem zadaniya po izobrazheniyu natyurmorta v tekhnike akvarel'noj zhivopisi // Tradicionnoe prikladnoe iskusstvo i obrazovanie. – 2020. – № 2 (33). – S. 69-73. – URL: [http://dpio.ru/stat/2020\\_2/2020-02-06.pdf](http://dpio.ru/stat/2020_2/2020-02-06.pdf) (data obrashcheniya: 16.01.2023). DOI:10.24411/2619-1504-2020-00030

6. Neonet N.F. Organizaciya zhivopisnoj postanovki natyurmorta pri podgotovke budushchih hudozhnikov tradicionnogo prikladnogo iskusstva // Tradicionnoe prikladnoe iskusstvo i obrazovanie. – 2020. – № 1 (32). – С. 36-41. – URL: [http://dpio.ru/stat/2020\\_1/2020-01-05.pdf](http://dpio.ru/stat/2020_1/2020-01-05.pdf) (data obrashcheniya: 16.01.2023). DOI:10.24411/2619-1504-2020-00006