

Дидактика и методика традиционного прикладного искусства

*Методика обучения традиционному прикладному
искусству (по видам)*

УДК 745.521

Крохалева А.В., преподаватель кафедры декоративной росписи им. А.Н. Голубевой ФГБОУ ВО «Высшая школа народных искусств (академия)», 196128, Санкт-Петербург, набережная канала Грибоедова, д. 2, лит. А. e-mail: annkovakov@yandex.ru

Krokhaleva A.V., teacher of the department of decorative painting named after A.N. Golubeva, Higher school of folk arts (academy), 196128, Saint – Petersburg, Griboyedov canal embankment, 2, lit. A, e-mail: annkovakov@yandex.ru

Особенности проектирования изделий с ручной художественной росписью ткани в Высшей школе народных искусств (академии) Features of designing products with hand-painted artistic fabric in the Higher school of folk arts (academy)

Аннотация. В статье рассматриваются художественно-стилистические особенности проектирования изделий с ручной художественной росписью ткани будущими художниками традиционного прикладного искусства в Высшей школе народных искусств (академии). Раскрыт ряд требований, предъявляемых к проектам композиции изделий с ручной росписью, создаваемым в процессе обучения по дисциплине «Проектирование».

Ключевые слова: художественная роспись ткани, проект композиции, проектирование.

Abstract. The article discusses the artistic and stylistic features of designing products with hand-painted artistic fabric by future artists of traditional applied art at the Higher school of folk arts (academy). A number of requirements for hand-painted product composition projects created in the course of training in the discipline «Design» is disclosed.

Keywords: artistic painting of fabric, composition project, design.

Особенностью проектирования изделий с ручной росписью ткани является то, что объект проектирования должен сочетать две функции: утилитарную и художественную, а, значит, должен быть не только удобным, но и красивым. Художник, «создавая рисунок для ткани, должен иметь в виду прежде всего определенный образ современного человека, знать его наружность, возраст и т.п.; вместе с тем художник должен всегда мысленно

представлять себе ту ситуацию, в которой будет функционировать, как бы существовать ткань, и закладывать в характер проектируемого рисунка те особенности, те композиционные решения, которые наилучшим образом будут соответствовать назначению изделия» [2, с. 25].

Раскроем основные требования, предъявляемые к проектам композиции изделий с ручной росписью, создаваемым в процессе обучения по дисциплине «Проектирование» студентов в Высшей школе народных искусств (академии).

1. Технологичность, т.е. возможность выполнить проектируемое изделие в материале.

Простые мотивы в материале, «в готовой вещи начинают звучать более интересно и напряженно. Органическое единство рисунка, фактуры материала и способа его выработки позволяет острее выявить художественные качества самого орнамента, подчеркнуть в совокупности технологическую, функциональную и эстетическую красоту готовой вещи» [2, с. 47].

Применение разных типов красителей при создании проекта композиции росписи изделия и последующей реализации его в материале

Часто встречающейся ошибкой, допускаемой студентами при создании проекта композиции изделия с ручной росписью ткани, является применение гуашевых красок вместо анилиновых красителей.

Исполнение изделия в технике «холодный батик» по проекту композиции росписи изделия, выполненному гуашевыми красками, сопряжено с рядом сложностей. Элементы белого цвета на проекте композиции росписи изделия, выполненном на бумаге, выглядят светлее, чем в готовом изделии, т.к. натуральный шелк после процесса запаривания в автоклаве желтеет, соответственно, элементы, запланированные в проекте белыми, в готовом изделии приобретают желтоватый оттенок. Кроме того, в состав гуаши входят белила, следовательно, весь проект композиции росписи изделия, выполненный гуашевыми красками, будет выглядеть более светлым, чем готовое изделие, выполненное в материале. Особенно это несоответствие цвета элементов готового изделия цвету элементов проекта композиции заметно в изделиях, выполненных на шифоне, т.к. сама ткань менее плотная и более серая, чем бумага, а значит, разница между проектом композиции и готовым изделием будет видна даже в случае применения одних и тех же красителей; а в случае применения красителей разного типа эта разница многократно усиливается. Замена анилиновых красителей гуашевыми для создания проекта композиции росписи изделия допустима на старших курсах бакалавриата, когда студентами накоплен опыт копирования изделий и подбора красителей для выполнения росписи изделия.

Эта же проблема возникает при росписи изделий, выполненных в технике «горячий батик». В данной технике роспись ведется последовательно от самых светлых тонов к самым темным. Прописать светлые участки изделия после того, как на ткань был нанесен краситель темного тона с последующим резервированием этого участка парафином, невозможно. Применение гуаши позволяет наносить мазки светлого тона на любом этапе работы. Таким образом, применение гуаши при создании проекта композиции росписи

изделия в технике «горячий батик» приводит к возникновению сложностей при выполнении изделия по данному проекту в материале вследствие нарушения последовательности этапов выполнения росписи изделия при проектировании.

Применение разных материалов при создании проекта композиции росписи изделия и последующей реализации его в материале

Наиболее сложной при создании проекта композиции росписи изделия является имитация на бумаге резервной линии как в технике «холодный батик», так и в технике «горячий батик».

Техника «холодный батик»

Долгое время для имитации резервной линии на бумаге применялась гуашь, нанесенная тонкой кистью. Линия, сделанная таким способом, имеет разную толщину на всем своем протяжении, выглядит неаккуратной и неровной. В последнее время для имитации резервной линии на бумаге применяют универсальные контуры.

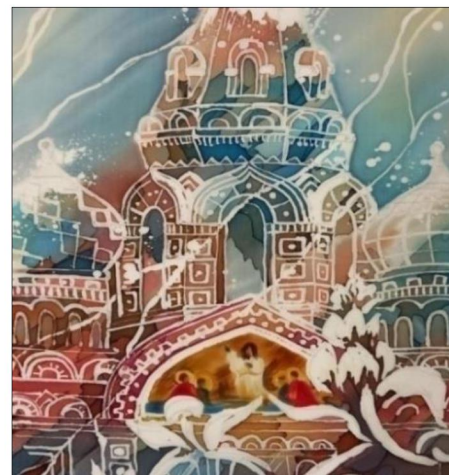
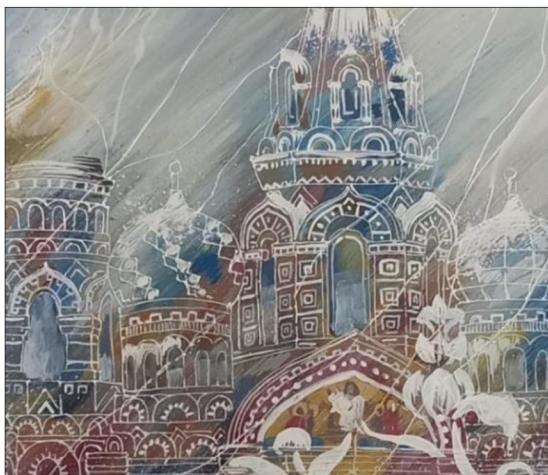
Техника «горячий батик»

Для имитации резервной линии на бумаге при создании проекта композиции росписи изделия в технике «горячий батик» также применяются универсальные контуры (рис. 1)³⁶.

Недостатки применения универсальных контуров при имитации линий в технике «горячий батик»:

- линия, наведенная контуром, тоньше линии, сделанной чантингом, а значит, при выполнении проекта композиции росписи изделия в материале будет невозможно получить нужную (как на проекте композиции) толщину линии при помощи чантинга;

- металлический носик чантинга при длительном нагревании расширяется, следовательно, линия, проводимая чантингом, может в любой момент стать толще. Это нужно учитывать при проектировании изделия. Поэтому, чтобы не допустить брак в работе, следует избегать излишней детализации объектов изображения в проекте композиции росписи изделия, т.к. большое количество мелких деталей невозможно повторить на ткани (рис. 2).



³⁶ Рис. 1-5, 12-17, 22-26 – фото автора статьи.

Рис. 1. Н. Горбунева. Художественно-графический проект композиции росписи панно «Зимний Петербург». Руководитель Н.Н. Немеренко. Фрагмент

Рис. 2. Н. Горбунева. Панно «Зимний Петербург». Руководитель Н.Н. Немеренко. Фрагмент

Кроме того, возможно наведение резервной линии на бумаге, также как на ткани, при помощи чантинга.

Применение разных техник при создании проекта композиции росписи изделия и последующей реализации его в материале

Для получения эффекта кракле в изделиях, ткань, покрытая парафином, снимается с рамы и аккуратно мнется, затем снова натягивается на раму и покрывается красителем темного цвета. Краситель проникает в трещины парафина, в результате чего на ткани получается интересный узор в виде сети трещин (рис. 3).



Рис. 3. Эффект кракле в технике «горячий батик»

Но получить подобный эффект на бумаге, натянутой на планшет, невозможно, поэтому для имитации эффекта кракле на бумаге приходится применять другие техники. Сеть трещин можно создать при помощи тонкой кисти. Кроме того, можно покрыть бумагу слоем парафина, а затем процарапать в нем трещины и нанести затем краситель темного цвета.

2. Соответствие темы проекта назначению изделия

«В учебно-творческой проектной деятельности студента профиля художественной росписи ткани ставится задача оформления конкретного вида изделия, а тему или образ, которые воплотятся в будущем произведении, ему предстоит выбирать самостоятельно» [7, с. 126]. Как правило, для ручной росписи одежды применяются растительные, анималистичные и геометрические орнаменты, практически не встречаются изображения архитектуры, пейзажа, натюрморта, человека или жанровые сцены, характерные для интерьерного текстиля (панно, ширмы, занавеса и т.д.) [1, с. 169-185] (рис. 4, 5).



Рис. 4. Л. Тарлопова. Художественно-графический проект композиции росписи платья дипломной коллекции «Калейдоскоп». Руководитель Н.Н. Немеренко



Рис. 5. А. Пospelова. Художественно-графический проект композиции росписи панно «Зимний вечер». Руководитель Н.Н. Немеренко



Рис. 6. С. Кутузов. Платок «Царский дворик»³⁷

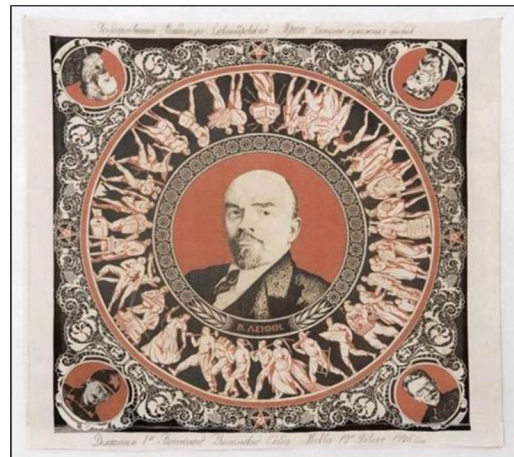


Рис. 7. Н.С. Демков. Платок головной «Агитационный». 1924 г. Фабрика «Большая Иваново-Вознесенская мануфактура». Музей ивановского ситца³⁸

Выбор темы проекта композиции росписи платка или шали довольно широк: живописные цветы павловопосадских платков, портреты вождя агитационных платков, жанровые сцены или шрифты платков, выпускаемых к какому-либо событию, детские платки с героями мультфильмов [3, с. 142-150]. Кроме того, создавались платки, несущие не только декоративную функцию, но и имеющие практическое назначение, и предназначенные

³⁷ Рис. 6. – URL: <https://selcdn.fedsp.com/lynx/1/9809/1ec63da50bb89a9e.jpeg> (дата обращения: 18.08.2023).

³⁸ Рис. 7. – URL: https://avatars.dzeninfra.ru/get-zen_doc/9366213/pub_64745712c2946b5e29cccc9f_64745721bb89e15dc3af73bc/scale_1200 (дата обращения: 18.08.2023).

исключительно для мужчин, например, платок-методичка для обучения новобранцев с текстом устава караульной службы и правилами разборки и сборки берданки (рис. 6-11).



Рис. 8. В.И. Маслов. Платок «Спорт». 1926 г. Фабрика «Иваново-Вознесенский государственный текстильный трест». Музей ивановского ситца³⁹



Рис. 9. Р. Тавасиев. Платок «Спорт». Всероссийский музей декоративного искусства⁴⁰



Рис. 10. С.П. Бурьлин. Носовой платок «Пионеры». 1924 г. Фабрика «Иваново-Вознесенский государственный текстильный трест». Музей ивановского ситца



Рис. 11. Платок «Устав караульной службы». Московское Товарищество Даниловская мануфактура. Музей истории русского платка и шали⁴¹

³⁹ Рис. 8, 10. – URL: <http://textilemuseum.ru/ru/> (дата обращения: 16.08.2023).

⁴⁰ Рис. 9. – <https://damuseum.ru/museum/scientific-life/publications/ornamentalnoe-nasledie-rossii-rostan-tavasiev-1938-2006/#gallery-1> (дата обращения: 16.08.2023).

⁴¹ Рис. 11. – URL: <https://a.d-cd.net/xmAAAgO9tuA-1920.jpg> (дата обращения: 16.08.2023).

Большую роль в проектировании изделий с ручной росписью ткани студентами профиля художественной росписи ткани играют цветочные и орнаментальные мотивы.

Эти мотивы применяются как в симметричных, так и в асимметричных композициях, при этом проект композиции росписи платка или шали может быть построен как на основе цветочных (рис. 14) или орнаментальных мотивов (рис. 15), так и на их совместном применении (рис. 12, 13).



Рис. 12. Н. Горбунова. Художественно-графический проект композиции росписи шали из коллекции «Праздничная феерия». Руководитель А.В. Крохалева



Рис. 13. П. Гусева. Художественно-графический проект композиции росписи шали из коллекции «Очарование весны». Руководитель А.В. Крохалева



Рис. 14. П. Гусева. Художественно-графический проект композиции росписи шали из коллекции «Очарование весны». Руководитель А.В. Крохалева



Рис. 15. А. Ильина. Художественно-графический проект композиции росписи шали «Народные промыслы». Руководитель Н.Н. Немеренко

Еще одной особенностью, связанной с выбором темы, является отсутствие изображений животных и редкое применение изображений птиц или бабочек (рис. 16, 17), что нехарактерно для многих домов мод. Например, визитной карточкой французского дома мод Hermès платки с изображением лошади (рис. 18, 19), т.к. с 1950-х годов логотипом компании является изображение запряжённого экипажа.

Советские мастера художественного текстиля также не ограничивались в творчестве цветочно-орнаментальными мотивами (рис. 20, 21).

3. Подчиненность схемы построения композиции бытовому назначению изделия

Продуманная и выверенная композиционная схема является основой любого художественного произведения.

При разработке композиционной схемы изделия необходимо учитывать, какая часть будет являться композиционным центром изделия, а соответственно, нести орнаментальную нагрузку. Основные схемы построения композиции шарфа: рисунок занимает всю площадь изделия с произвольным размещением мотивов (неполная симметрия), рисунок с двух концов одинаков (симметрия), рисунок с двух концов разный (асимметрия) [4, с. 38]. Также рисунок может располагаться по наклонным полосам, идущим по диагонали всего изделия. Основной акцент в композиционной схеме шарфа делается на его углы, т.к. при ношении именно углы будут самой заметной частью изделия (рис. 22).



Рис. 16. А. Опарина. Художественно-графический проект композиции росписи платка «Туман». Руководитель Н.Н. Немеренко



Рис. 17. Е. Максимкина. Художественно-графический проект композиции росписи платка «Птицы». Руководитель О.С. Рахалина

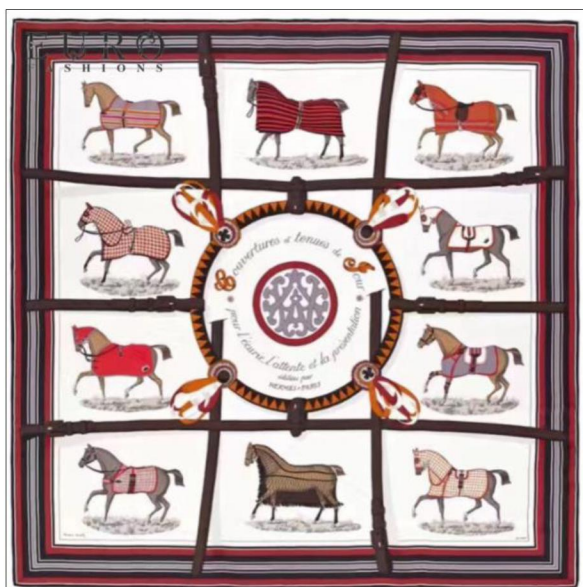


Рис. 18. Платок дома мод Hermès⁴²



Рис. 19. Платок дома мод Hermès⁴³



Рис. 20. Р. Тавасиев. Платок «На восточную тематику». Всероссийский музей декоративного искусства⁴⁴

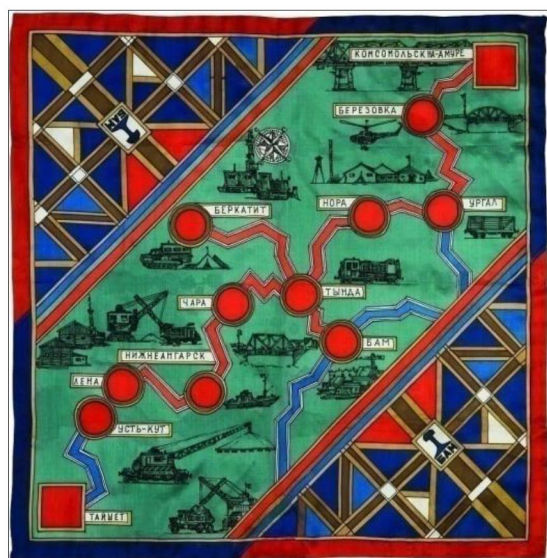


Рис. 21. Р. Тавасиев. Платок «БАМ». Всероссийский музей декоративного искусства⁴⁵

⁴² Рис. 18. – URL:

<https://i.pinimg.com/originals/16/bd/b0/16bdb0db9303dc52b738e1387f745aa2.jpg> (дата обращения: 17.08.2023).

⁴³ Рис. 19. – URL:

<https://i.pinimg.com/originals/2c/44/7b/2c447bd422300bbce2d8a5009d046d07.jpg> (дата обращения: 17.08.2023).

⁴⁴ Рис. 20. – URL: <https://damuseum.ru/museum/scientific-life/publications/ornamentalnoe-nasledie-rossii-rostan-tavasiev-1938-2006/#gallery-6> (дата обращения: 15.08.2023).

⁴⁵ Рис. 21. – URL: <https://damuseum.ru/museum/scientific-life/publications/ornamentalnoe-nasledie-rossii-rostan-tavasiev-1938-2006/#gallery-3> (дата обращения: 15.08.2023).



Рис. 22. Н. Алексеева. Художественно-графический проект композиции росписи шарфа «Ажур». Руководитель Н.Н. Немеренко

В отличие от шарфа палантин носят накинутым на плечи, поэтому для композиционной схемы характерно преобладание горизонтальной направляющей в расположении элементов рисунка. Акцент делается не на углы, а на середину изделия (рис. 23).



Рис. 23. А. Мельникова. Проект композиции росписи палантина «Ирисы». Руководитель Н.Н. Немеренко

В программе дисциплины «Проектирование» направления подготовки 54.03.02 Декоративно-прикладное искусство и народные промыслы тема «Художественное проектирование платков и шалей на основе изучения традиционного русского платка является «одной из важнейших для подготовки будущего художника росписи ткани» [6, с. 133].

Как отмечает Ю.С. Салтанова, актуальные композиционные приемы, используемые в современном искусстве художественной росписи ткани и являющиеся необходимыми аспектами для изучения в программе подготовки будущего художника традиционного прикладного искусства, связаны с постижением особенностей построения цветочного или геометрического орнамента, заполняющего угол платка, развитием навыков художественного обобщения растительных мотивов, изучением построения букета из цветов и трав, сочетания букета с гирляндой цветов или орнаментальной лентой [6, с. 133].

В платке и шали основное внимание при разработке композиционной схемы изделия уделяется углам изделия, т.к. платки и шали носят накинутыми на плечи, концы при этом могут свободно свисать или быть завязаны в узел. Платки и шали также носят, покрыв голову и обернув концы вокруг шеи, поэтому следует также уделять особое внимание центральному полю изделия (рис. 24).

Особое внимание при проектировании изделий с ручной росписью необходимо обратить на стыки частей проектируемого изделия, например, при проектировании композиции росписи симметричного платка с четырьмя одинаковыми углами необходимо прорисовывать половину изделия, а не четверть (рис. 25).

При разработке композиционной схемы проекта композиции купона юбки или платья необходимо помнить, что в одежде всегда следует учитывать объем и движение [8, с. 31-35].

Главная проблема, возникающая у студентов бакалавриата при проектировании композиции купонов одежды, – отношение к проекту композиции, как к плоскостному объекту, тогда как готовое изделие, надетое на человека, будет объемным.



Рис. 24. Н. Алексеева. Художественно-графический проект композиции росписи платка «Ажур». Руководитель Н.Н. Немеренко



Рис. 25. Ю. Малышева. Художественно-графический проект композиции росписи платка «Симфония». Руководитель А.В. Крохалева

Поэтому местоположение росписи должно быть согласовано с анатомией человеческого тела и с учетом движения (рис. 26, 27). Нецелесообразно располагать роспись в тех местах, где она будет практически незаметна при ношении готового изделия: для юбок – в центральной части (при ходьбе ткань будет западать), для блуз, жакетов и платьев – в районе боковых швов, закрытом в обычном положении руками, для брюк – в районе внутренней поверхности бедра.



Рис. 26. Н. Горбунева. Художественно-графический проект композиции росписи купона юбки.
Руководитель Н.Н. Немеренко



Рис. 27. А.В. Крохалева. Художественно-графический проект композиции росписи купона юбки.
Руководитель О.С. Рахалина

4. Соответствие ритмической организации текстильного рисунка штучному авторскому изделию.

Раппортное построение текстильного рисунка встречается в метровых плательных тканях. В изделиях с ручной росписью ткани раппортное построение практически не применяется, таким способом может оформляться середина платка или шали, заканчивающаяся каймой (рис. 28). Вместо раппортного построения текстильного рисунка чаще встречается построение по нарастающему или убывающему ритму [5, с. 5-20].

5. Декоративное обобщение элементов рисунка

«Сложный процесс формирования художественного образа в традиционных художественных промыслах строится на ассоциациях» [7, с. 126]. Поэтому изобразительные элементы могут трактоваться с некоторой степенью условности и стилизации.

Одним из значимых элементов обучения студентов является изучение образцов традиционных художественных промыслов и тех приемов, которые находили народные мастера для перехода от природных форм к их декоративной переработке, не теряя при этом узнаваемости реального образа.

Для ручной росписи ткани характерна разнообразная манера исполнения элементов рисунка. В технике «холодный батик» линия,

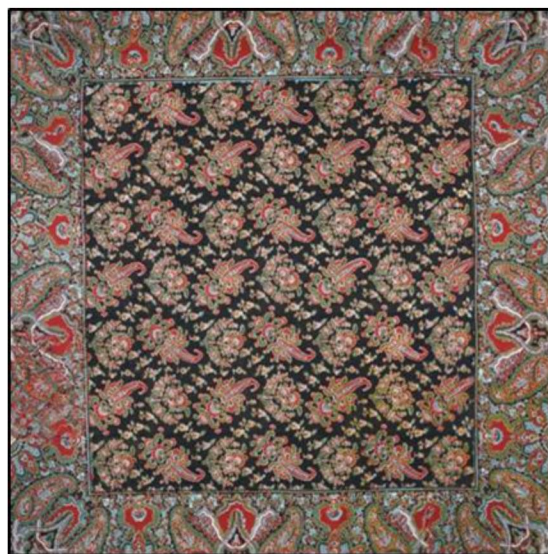


Рис. 28. Г.М. Голубев.
Платок головной.
Музей ивановского ситца

резервирующая границы цветового пятна, несет в себе не только функциональную нагрузку (ограничение растекаемости краски по ткани), но и является интересным графическим приемом. В технике «горячий батик» важными декоративными элементами являются форма кистевого мазка, набрызг парафина на ткань, применение различных штампов и эффект «кракле».

Проектирование изделий с художественной росписью ткани имеет ряд особенностей, которые необходимо учитывать художнику при воплощении своего замысла. Соблюдая основные требования, предъявляемые к проектам композиции изделий с ручной росписью, будущие художники повысят качество проектной деятельности и смогут воплотить в материале творческий замысел любой сложности, создав авторское высокохудожественное произведение.

Литература

1. Емельянович И.И. Печатный рисунок на ткани / И.И. Емельянович, Н.П. Бесчастнов. – Москва: Легпромбытиздат, 1990. – 221 с.
2. Козлов В.Н. Основы художественного оформления текстильных изделий: учебник для вузов / В.Н. Козлов. – Москва: Легкая и пищевая промышленность, 1981. – 264 с.
3. Малахова С.А. Специальная композиция печатного рисунка на текстильных материалах: учебник для техникумов / С.А. Малахова. – Москва: Легкая и пищевая промышленность, 1984. – 208 с.
4. Немеренко Н.Н. Проектирование: учебное пособие для бакалавров, обучающихся по направлению подготовки «Декоративно-прикладное искусство и народные промыслы», профиль «Художественная роспись ткани» / Н.Н. Немеренко. – Санкт-Петербург: ВШНИ, 2017. – 114 с.
5. Рудин Н.Г. Павловские шали / Н.Г. Рудин. – Москва: Легкая индустрия, 1979. – 168 с.
6. Салтанова Ю.С. Исторически сложившиеся художественные особенности оформления платков и шалей, актуальные в современном искусстве художественной росписи ткани / Ю.С. Салтанова // Традиционное прикладное искусство и образование. – 2019. – № 1. – С. 126-135. – URL: http://dpio.ru/stat/2019_1/2019-01-15.pdf (дата обращения: 22.03.2023). – DOI: 10.24411/2619-1504-2019-00015. – EDN: VXEURQ
7. Салтанова Ю.С. Методика обучения проектированию текстильных изделий с художественной росписью на этапах выполнения форэскиза и эскиза / Ю.С. Салтанова // Традиционное прикладное искусство и образование. – 2022. – № 3. – С. 125-134. – URL: https://www.dpio.ru/stat/2022_3/2022-03-14.pdf (дата обращения: 22.03.2023). – DOI: 10.24412/2619-1504-2022-3-125-134. – EDN: ZOROVG
8. Стриженова Т.К. Наталья Васильевна Кирсанова / Т.К. Стриженова – Ленинград: Художник РСФСР, 1976. – 186 с.

References

1. Emel'yanovich I.I. Pechatny`j risunok na tkani / I.I. Emel'yanovich, N.P. Beschastnov. – Moskva: Legpromby`tizdat, 1990. – 221 s.
2. Kozlov V.N. Osnovy` xudozhestvennogo oformleniya tekstil`ny`x izdelij: uchebnyk dlya vuzov / N.V. Kozlov. – Moskva: Legkaya i pishhevaya promy`shlennost`, 1981. – 264 s.
3. Malaxova S.A. Special'naya kompoziciya pechatnogo risunka na tekstil`ny`x materialax: uchebnyk dlya texnikumov / S.A. Malaxova. – Moskva: Legkaya i pishhevaya promy`shlennost`, 1984. – 208 s.
4. Nemerenko N.N. Proektirovanie: uchebnoe posobie dlya bakalavrov, obuchayushhixsya po napravleniyu podgotovki «Dekorativno-prikladnoe iskusstvo i narodny`e promy`sly`», profil` «Xudozhestvennaya rospis` tkani» / N.N. Nemerenko. – Sankt-Peterburg: VShNI, 2017. – 114 s.
5. Rudin N.G. Pavlovskie shali / N.G. Rudin. – Moskva: Legkaya industriya, 1979. – 168 s.
6. Saltanova Yu.S. Istoricheski slozhivshiesya xudozhestvenny`e osobennosti oformleniya platkov i shalej, aktual`ny`e v sovremennom iskusstve xudozhestvennoj rospisi tkani / Yu.S. Saltanova // Tradicionnoe prikladnoe iskusstvo i obrazovanie. – 2019. – № 1. – S. 126-135. – URL: http://dpio.ru/stat/2019_1/2019-01-15.pdf (data obrashheniya: 22.03.2023). – DOI: 10.24411/2619-1504-2019-00015. – EDN: VXEURQ
7. Saltanova Yu.S. Metodika obucheniya proektirovaniyu tekstil`ny`x izdelij s xudozhestvennoj rospis`yu na e`tapax vy`polneniya fore`skiza i e`skiza / Yu.S. Saltanova // Tradicionnoe prikladnoe iskusstvo i obrazovanie. – 2022. – № 3. – S. 125-134. – URL: https://www.dpio.ru/stat/2022_3/2022-03-14.pdf (data obrashheniya: 22.03.2023). – DOI: 10.24412/2619-1504-2022-3-125-134. – EDN: ZOROVG
8. Strizhenova T.K. Natal`ya Vasil`evna Kirsanova / T.K. Strizhenova – Leningrad: Xudozhnik RSFSR, 1976. – 186 s.